

INSPEKTIONSRAPPORT LEGEPLADS

Rekvirent:

Grundejerforeningen Holmetofte – Bushøjvej
V / Marc Nygaard
Holmetofte 20
8270 Højbjerg

Inspektionssted:

Grundejerforeningens legeplads
Holmetofte
8270 Højbjerg

Inspektionsdato:

12. april 2013

Inspektionsnr.:

KMC 2013-066

Konsulent:

Kim Munk Christensen
Certificeret Legepladsinspektør
Certifikat nr. 2 fra Teknologisk Institut



INSPEKTIONSRAPPORT

Inspektionsdato: 12. april 2013
Ordre modtaget: 8. april 2013
Ordre afleveret: 14. april 2013
Inspektionsnr.: KMC 2013-066
Antal bilag: 13

Rekvirent:

Grundejerforeningen Holmetofte - Bushøjvej

Kontaktperson: Marc Nygaard
Tlf.nr.: Holmetofte 20
Mobil: 40 94 39 98
E-mail: mny.stf@gmail.com

Inspektionssted:

Grundejerforeningens legeplads
Holmetofte
8270 Højbjerg

Kontaktperson: Marc Nygaard
Tlf.nr.: Holmetofte 20
Mobil: 40 94 39 98
E-mail: mny.stf@gmail.com

Inspektionen er foretaget på følgende vilkår:

Inspektionen er foretaget i henhold til DS/EN 1176:1998 serien og DS/EN 1177:1997. Standarderne anvendes i forhold til den mærkning redskaberne er forsynet med, se DS/EN 1176-1 pkt. 7. Inspektionsrapporten gælder kun for de legeredskaber, der er vist i nærværende rapport.

Der er ikke foretaget statiske beregninger eller prøvninger i henhold til DS/EN 1176-1 pkt. 4.2.2 Konstruktionsintegritet, anneks A, B og C. Der er heller ikke foretaget prøvning i forhold til DS/EN 1176-2 Anneks B og C og DS/EN 1176-6 Anneks B, C og D.

Ved inspektionen er benyttet testværktøjer som anvist i DS/EN 1176-1 Anneks D.

Legeredskaberne eller dele af disse er ikke blevet demonteret for at konstatere eventuelle fejl og mangler.

Der er ikke foretaget udgravning ved stolper til konstatering af eventuelt råd, medmindre det er nævnt i forbindelse med gennemgangen af legeredskaberne.

Træsart og eventuel imprægnering er ikke vurderet i henhold til DS/EN 1176-1 pkt. 4.1.3.

Leverandøren bør dokumentere, at standarden er overholdt på dette punkt.

Hvor inspektionen af redskabet eller dele af redskabet kræver anvendelse af stige, eller hvor legepladsinspektøren vurderer særlig risiko grundet konstruktionens fysiske tilstand, art eller lignende, er der foretaget en vurdering ud fra det, der kunne iagttages.

Det er ikke alle legeredskaber, der er mærket i henhold til DS/EN 1176-1 pkt. 7. Derfor er det ikke muligt på denne baggrund at bestemme redskabernes oprindelse og fremstillingsår. Det er heller ikke muligt at afgøre, hvor niveau 0 er (nedgravningsdybde). Inspektionen er derfor gennemført ud fra det, der kunne registreres.

Faldunderlagets stødabsorberende egenskaber er ikke testet, men vurderet visuelt.

Bemærk: Nærværende rapport er udtryk for de fejl og mangler, der i forhold til gældende standarder er fundet på legepladsen og dens legeredskaber på inspektionstidspunktet.

Er legeredskaberne opsat på et tidspunkt, hvor andre standarder var gældende, skal redskaberne overholde kravene beskrevet i disse.

Hvis kravene i standarderne giver mulighed for det, vil noter eller udeladelse af noter, som giver børn større sikkerhed, blive anvendt.

Resultat:**Inspektionsnr.:** KMC 2013-066

Inspektionen er gennemført med følgende resultat:

Kravene i DS/EN 1176:1998-1-2-6-7 og DS/EN 1177:1997 ikke overholdt.

Den næste årlige hovedinspektion bør foretages inden april 2014 i henhold til DS/EN 1176-7 Pkt. 6.2c.



Kim Munk Christensen
Konsulent
Mobil: 60 17 11 76
E-mail: kmc1176@gmail.com



**TEKNOLOGISK
INSTITUT**

C E R T I F I K A T

LEGEPLADSINSPEKTØR

Der tildeles hermed personligt certifikat til:

Kim Munk Christensen

Certifikatnummer: 002

Udstedt 1. gang: 11. januar 2001



**Bestået eksamen og inspektion på legepladser samt praktisk
erfaring med sikkerhed på legepladser.**

**Baseret på:
DS 1500 fra 2002,
DS/EN 1176 del 1-7 og DS/EN 1177
fra 1998 og 2008.**

Teknologisk Institut, Legepladskontrollen
Århus, den 1. maj 2009

Faglig ansvarlig

Kent Lemming

Inspektionsnr.: KMC 2013-066

© KMC 1176

Grundejerforeningen Holmetoft - Bushøjvej



Foto 1.

Oversigtsbillede:

Ved vurdering af dette legeredskab er følgende standarder fra EN 1176:1998 anvendt:

DS/EN 1176-1 Generelle sikkerhedskrav
DS/EN 1176-2 Supplerende krav for gynger
DS/EN 1176-7 Inspektion, vedligeholdelse og drift
DS/EN 1177 Stødabsorberende legepladsunderlag

Problembeskrivelse:

Der blev ved inspektionen ikke fundet en fyldestgørende mærkning af redskabet.

Krav i standard:

DS/EN 1176-1 Pkt. 7 Mærkning
DS/EN 1176-2 Pkt. 6 Mærkning



Foto 2.

Problembeskrivelse:

På inspektionsdagen nåede underlaget op over støbebeslaget og dermed op på træværket. Opfugtning af træværket er der for muligt, men ikke hensigtsmæssig i forhold til risikoen for råd og svamp.

Krav i standard:

DS/EN 1176-7 Pkt. 8.2.6 Rutinemæssig vedligeholdelse



Foto 3.

Problembeskrivelse:

Der er synlige gevindstykker, som stikker ud fra redskabet. Gevind kan skære børnene eller hænge fast i beklædning. Se også efterfølgende fotos med eksempler.

Krav i standard:

DS/EN 1176-1 Pkt. 4.2.5 Redskabers finish

Inspektionsnr.: KMC 2013-066

© KMC 1176

Grundejerforeningen Holmetoften - Bushøjvej



Foto 4.

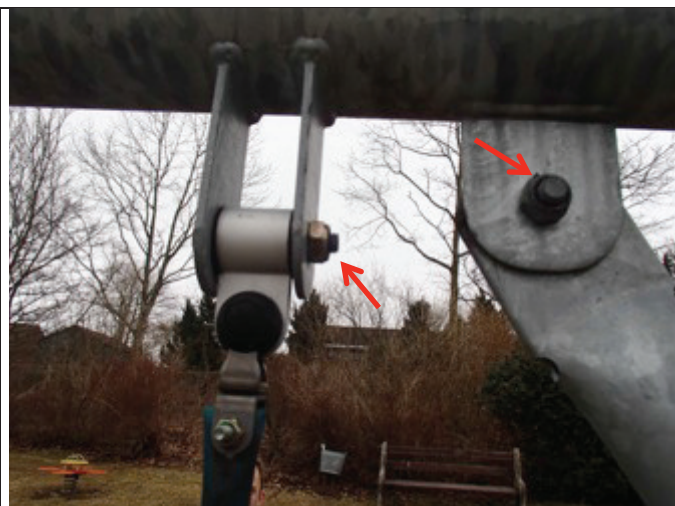


Foto 5.



Foto 6.

Problembeskrivelse:

Der mangler en plastafdækning.

Krav i standard:

DS/EN 1176-7 Pkt. 8.2.6 Rutinemæssig vedligeholdelse

Inspektionsnr.: KMC 2013-066

© KMC 1176

Grundejerforeningen Holmetoft - Bushøjvej



Foto 7.

Problembeskrivelse:

Redskabet har kanter og afslutninger, som ikke er forskriftsmæssigt afrundede. Skarpe kanter kan være farlige, hvis børn rammer dem.

Kanter skal være afrundede med en radius på min. 3 mm.

Krav i standard:

DS/EN 1176-1 Pkt. 4.2.5 Redskabers finish



Foto 8.

Problembeskrivelse:

Kædeled må maks. have en åbning på 8,6 mm målt i en hvilken som helst retning.

Krav i standard:

DS/EN 1176-1 Pkt. 4.2.13 Kæder



Foto 9.

Problembeskrivelse:

Der kan opstå farlige situationer, da plasten sidder løs på kæden. Den løse plast giver børnene et usikkert greb.

Krav i standard:

DS/EN 1176-7 Pkt. 8.2.7 Korrigerende vedligeholdelse

Inspektionsnr.: KMC 2013-066

© KMC 1176

Grundejerforeningen Holmetoften - Bushøjvej



Foto 10.

Problembeskrivelse:

Der må ikke være åbninger i redskabets frirum mellem 8 og 25 mm i diameter, hvor brugere er udsat for tvungne bevægelser.

Krav i standard:

DS/EN 1176-1 Pkt. 4.2.7.6 Fastklemning af fingre



Foto 11.

Problembeskrivelse:

Gyngesædernes stabilitet lever ikke op til kravene, fordi gyngephængene på overliggeren sidder for tæt. Afstanden mellem de øverste gyngephæng skal være større end bredden på sædet. Afstanden mellem disse ophæng skal min. være 5 % af den længde, der måles fra overkant sæde op til beslagets omdrejningspunkt + bredden på selve gyngesædet.

Krav i standard:

DS/EN 1176-2 Pkt. 4.4.2 Gyngesæders stabilitet



Foto 12.

Problembeskrivelse:

Børnene kan slå sig, hvis de falder af gyngen, da udstrækningen af underlaget ikke er stor nok. Udstrækningen af underlaget skal min. være gyngens ophæng x 0,867 m + 2,25 m til kantafrænsning (dette gælder på begge sider af gyngen). Dele af faldunderlaget vurderes ikke at have tilstrækkelig god kvalitet.

Krav i standard:

DS/EN 1176-2 Pkt. 4.10 Stødområde
DS/EN 1177 Pkt. 4.2 Støddæmpning

Inspektionsnr.: KMC 2013-066

© KMC 1176

Grundejerforeningen Holmetoft - Bushøjvej



Foto 13.

Oversigtsbillede:

Ved vurdering af dette legeredskab er følgende standarder fra EN 1176:1998 anvendt:

DS/EN 1176-1 Generelle sikkerhedskrav
DS/EN 1176-6 Supplerende krav for vipper
DS/EN 1176-7 Inspektion, vedligeholdelse og drift
DS/EN 1177 Stødabsorberende legepladsunderlag

Problembeskrivelse:

Der blev ved inspektionen ikke fundet en fyldestgørende mærkning af redskabet.

Krav i standard:

DS/EN 1176-1 Pkt. 7 Mærkning
DS/EN 1176-6 Pkt. 7 Mærkning



Foto 14.

Problembeskrivelse:

Redskabet har kanter og afslutninger, som ikke er forskriftsmæssigt afrundede. Skarpe kanter kan være farlige, hvis børn rammer dem.

Kanter skal være afrundede med en radius på min. 3 mm.

Krav i standard:

DS/EN 1176-1 Pkt. 4.2.5 Redskabers finish

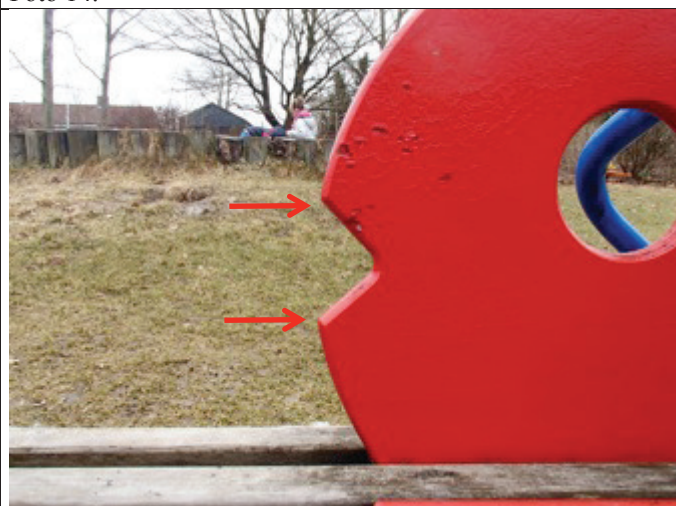


Foto 15.

Problembeskrivelse:

Ændringer i vipperedskabets hovedprofil skal udføres med en radius på mindst 2 cm.

Krav i standard:

DS/EN 1176-6 Pkt. 4.9 Profiler

Inspektionsnr.: KMC 2013-066

© KMC 1176

Grundejerforeningen Holmetoft - Bushøjvej



Foto 16.

Problembeskrivelse:

Børnene risikerer at skære eller stikke sig på grund af redskabets ru overflade. Legeredskaber må ikke have ru overflader, hvorpå børn kan stikke sig, og på den måde få splinter i huden. Se også efterfølgende foto.

Krav i standard:

DS/EN 1176-1 Pkt. 4.2.5 Redskabers finish
DS/EN 1176-7 Pkt. 8.2.6 Rutinemæssig vedligeholdelse



Foto 17.



Foto 18.

Oversigtsbillede:

Ved vurdering af dette legeredskab er følgende standarder fra EN 1176:1998 anvendt:

DS/EN 1176-1 Generelle sikkerhedskrav
DS/EN 1176-7 Inspektion, vedligeholdelse og drift

Problembeskrivelse:

Der blev ved inspektionen ikke fundet en fyldestgørende mærkning af redskabet.

Krav i standard:

DS/EN 1176-1 Pkt. 7 Mærkning

Inspektionsnr.: KMC 2013-066

© KMC 1176

Grundejerforeningen Holmetoft - Bushøjvej



Foto 19.

Problembeskrivelse:

En skruetrækker kan presses ind i træværket.
Se også efterfølgende fotos.

Krav i standard:

DS/EN 1176-7 Pkt. 8.2.7 Korrigerende vedligeholdelse



Foto 20.



Foto 21.

Problembeskrivelse:

Der er plantevækst på dele af træværket.
Plantevækst nedbryder træværket.

Krav i standard:

DS/EN 1176-7 Pkt. 8.2.6 Rutinemæssig vedligeholdelse

Inspektionsnr.: KMC 2013-066

© KMC 1176

Grundejerforeningen Holmetoft - Bushøjvej



Foto 22.

Problembeskrivelse:

Børnene risikerer at skære eller stikke sig på grund af redskabets ru overflade.

Legeredskaber må ikke have ru overflader, hvorpå børn kan stikke sig, og på den måde få splinter i huden.

Krav i standard:

DS/EN 1176-1 Pkt. 4.2.5 Redskabers finish

DS/EN 1176-7 Pkt. 8.2.6 Rutinemæssig vedligeholdelse



Foto 23.

Oversigtsbillede:

Ved vurdering af denne sandkasse er følgende standarder fra EN 1176:1998 anvendt:

DS/EN 1176-1 Generelle sikkerhedskrav

DS/EN 1176-7 Inspektion, vedligeholdelse og drift

DS/EN 1177 Stødabsorberende legepladsunderlag

Problembeskrivelse:

Der blev ved inspektionen ikke fundet en fyldestgørende mærkning af redskabet.

Krav i standard:

DS/EN 1176-1 Pkt. 7 Mærkning



Foto 24.

Problembeskrivelse:

Træværk er i direkte kontakt med jord. Det bør derfor dokumenteres, at det anvendte træ har tilstrækkelig holdbarhed i henhold til klasse 1 og 2 - anført i 4.2.2 i EN 350-2:1994.

Krav i standard:

DS/EN 1176-1 Pkt. 4.1.3 a, Træ og lignende produkter

Inspektionsnr.: KMC 2013-066

© KMC 1176

Grundejerforeningen Holmetoft - Bushøjvej



Foto 25.

Problembeskrivelse:

Der er plantevækst på dele af træværket.
Plantevækst nedbryder træværket.

Krav i standard:

DS/EN 1176-7 Pkt. 8.2.6 Rutinemæssig vedligeholdelse



Foto 26.

Problembeskrivelse:

Redskabet har kanter og afslutninger, som ikke er forskriftsmæssigt afrundede. Skarpe kanter kan være farlige, hvis børn rammer dem.
Kanter skal være afrundede med en radius på min. 3 mm.

Krav i standard:

DS/EN 1176-1 Pkt. 4.2.5 Redskabers finish



Foto 27.

Problembeskrivelse:

Er der her tale om ældre telefonstolper, er de imprægneret med materialer, der kan være sundhedsskadelige for børnene.
De bør ikke anvendes på en legeplads.

Krav i standard:

DS/EN 1176-1 Pkt. 4.1.6 Farlige stoffer

Inspektionsnr.: KMC 2013-066

© KMC 1176

Grundejerforeningen Holmetoft - Bushøjvej



Foto 28.

Problembeskrivelse:

Under legeredskaber og redskabsdele med en fri faldhøjde på mere end 60 cm skal der være et støddæmpende faldunderlag. Udstrækning af dette faldunderlag skal min. være 1,5 m. Græs har ikke nødvendigvis de fornødne støddæmpende egenskaber hele året.

Krav i standard:

DS/EN 1177 Pkt. 4.2 Støddæmpning
DS/EN 1176-1 Pkt. 4.2.8.1.3 Stødområdets dimensioner



Foto 29.

Problembeskrivelse:

Flere af stolperne er ved at være nedbrudt. Børnene risikerer at skære eller stikke sig på grund af redskabets ru overflade. Legeredskaber må ikke have ru overflader, hvorpå børn kan stikke sig, og på den måde få splinter i huden.

Krav i standard:

DS/EN 1176-1 Pkt. 4.2.5 Redskabers finish
DS/EN 1176-7 Pkt. 8.2.7 Korrigerende vedligeholdelse



Foto 30.

Oversigtsbillede:

Ved vurdering af dette legeredskab er følgende standarder fra EN 1176:1998 anvendt:

DS/EN 1176-1 Generelle sikkerhedskrav
DS/EN 1176-6 Supplerende krav for vipper
DS/EN 1176-7 Inspektion, vedligeholdelse og drift
DS/EN 1177 Støddæmpende legepladsunderlag

Problembeskrivelse:

Der blev ved inspektionen ikke fundet en fyldestgørende mærkning af redskabet.

Krav i standard:

DS/EN 1176-1 Pkt. 7 Mærkning
DS/EN 1176-6 Pkt. 7 Mærkning

Inspektionsnr.: KMC 2013-066

© KMC 1176

Grundejerforeningen Holmetoft - Bushøjvej



Foto 31.

Problembeskrivelse:

Redskabet har kanter og afslutninger, som ikke er forskriftsmæssigt afrundede. Skarpe kanter kan være farlige, hvis børn rammer dem.

Kanter skal være afrundede med en radius på min. 3 mm.

Krav i standard:

DS/EN 1176-1 Pkt. 4.2.5 Redskabers finish



Foto 32.

Problembeskrivelse:

Børnene risikerer at skære eller stikke sig på grund af redskabets ru overflade.

Legeredskaber må ikke have ru overflader, hvorpå børn kan stikke sig, og på den måde få splinter i huden.

Krav i standard:

DS/EN 1176-1 Pkt. 4.2.5 Redskabers finish

DS/EN 1176-7 Pkt. 8.2.6 Rutinemæssig vedligeholdelse



Foto 33.

Problembeskrivelse:

Den viste del sidder løs.

Krav i standard:

DS/EN 1176-7 Pkt. 8.2.6 Rutinemæssig vedligeholdelse

Inspektionsnr.: KMC 2013-066

© KMC 1176

Grundejerforeningen Holmetoft - Bushøjvej



Foto 34.

Oversigtsbillede:

Ved vurdering af dette legeredskab er følgende standarder fra EN 1176:1998 anvendt:

DS/EN 1176-1 Generelle sikkerhedskrav
DS/EN 1176-6 Supplerende krav for vipper
DS/EN 1176-7 Inspektion, vedligeholdelse og drift
DS/EN 1177 Stødabsorberende legepladsunderlag

Problembeskrivelse:

Der blev ved inspektionen ikke fundet en fyldestgørende mærkning af redskabet.

Krav i standard:

DS/EN 1176-1 Pkt. 7 Mærkning
DS/EN 1176-6 Pkt. 7 Mærkning

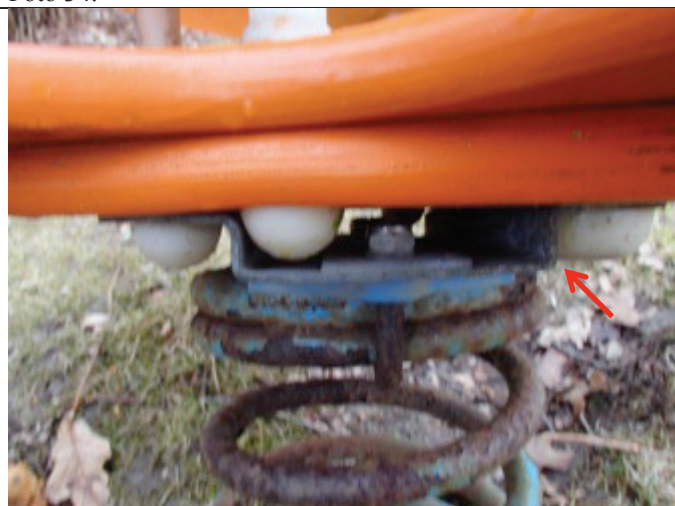


Foto 35.

Problembeskrivelse:

Redskabet har kanter og afslutninger, som ikke er forskriftsmæssigt afrundede. Skarpe kanter kan være farlige, hvis børn rammer dem.

Kanter skal være afrundede med en radius på min. 3 mm.

Krav i standard:

DS/EN 1176-1 Pkt. 4.2.5 Redskabers finish



Foto 36.

Problembeskrivelse

Metaller skal være bestandige overfor vejrligets påvirkning. Den viste fjeder er rusten.

Krav i standard:

DS/EN 1176 Pkt. 4.1.4 Metaller

Inspektionsnr.: KMC 2013-066

© KMC 1176

Grundejerforeningen Holmetofte - Bushøjvej



Foto 37.

Problembeskrivelse:

Der er risiko for, at børnene kan komme i klemme mellem redskab og terræn.

Krav i standard:

DS/EN 1176-6 Pkt. 4.10 Fastklemning